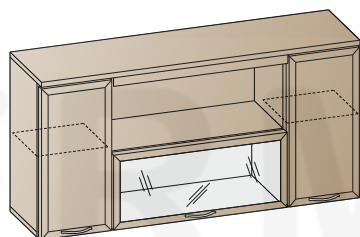


"ЛЕРОМ" - это гарантия высокого качества и экологической безопасности продукции.  
 Производство сертифицировано по Международному стандарту ISO 9001.  
 Декларация ТТС №: RU D-RU. AE83.B.00001; RU D-RU. AE83.B.00002; RU D-RU. AE83.B.00003.



МЕБЕЛЬНАЯ КОМПАНИЯ  
**ЛЕРОМ**

Россия, 442965, Пензенская область,  
 г. Заречный, проезд Фабричный, 11,  
 ООО "Мебельная компания "Лером"  
 e-mail: Info@lerom.ru http://www.lerom.ru  
 Тел./Факс: (8412) 65-33-01, 65-33-02, 65-33-03,  
 65-33-04, 65-33-05  
 Отдел сервиса: (8412) 65-33-06



АН-1016  
 Антресоль  
 742x1620x352

наименование	вес секции	тах допустимая нагрузка на секцию
АН-1016	50 кг	50 кг

Инструкция  
 по сборке и эксплуатации мебели

**Уважаемые покупатели!**  
**Перед началом сборки необходимо проверить по комплекточным ведомостям состав пакетов и комплекта фурнитуры.**

КОМПЛЕКТОВОЧНАЯ ВЕДОМОСТЬ				
	*	наименование	размер	кол-во
Упаковка №3065	1	боковая стенка	704x330	2
Упаковка №3071	2	перегородка	704x316	2
Упаковка №3249	3	горизонтальная стенка	328x316	2
	4	горизонтальная стенка	900x316	1
Упаковка №3847	5	крышка	1621x346	1
	6	крышка	1621x330	1
Упаковка №3535	7	створка глухая	716x356	2
Упаковка №3560	8	створка стекло	356x896	1
Упаковка №3643	9	задняя стенка ОДВП	720x344	2
	10	задняя стенка ОДВП	720x914	1
Упаковка №3569	11	карниз	896x67	1
	12	фурнитура		1

КОМПЛЕКТ ФУРНИТУРЫ		*	
	Петля накладная (евровинт 6,3x13 + шуруп 4x16)	①	6 (12+12)
	Демпфер для петли	②	3
	Дюбель двойной стяжки эксцентриковой	③	4
	Дюбель стяжки эксцентриковой	④	20
	Эксцентрик стяжки H=13 + заглушка	⑤	28
	Ручка + винт M4x27	⑥	3+6
	Заглушка для техн. отв D=5мм	⑦	6
	Фиксатор	⑧	14
	Шуруп 4x16	⑨	20
	Скрепа для задн. стенок	⑩	8
	Гвоздь 2x20	⑪	14
	Стяжка межсекционная D=8мм	⑫	4
	Навес (левый+правый) (винт 6,3x19)	⑬	1+1
	Заглушка (левая+правая)	⑭	1+1
	Ответная планка к навесу	⑮	1
	Газовый лифт	⑯	2
	Шкант 8x30	⑰	4
	Уголок крепление карниза	⑱	3

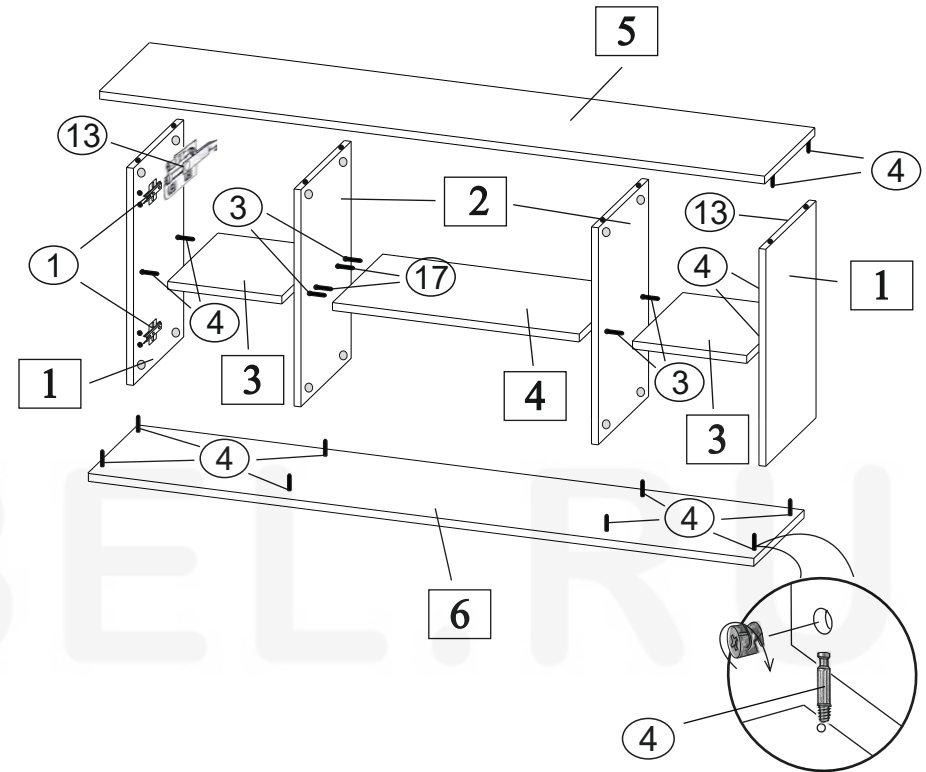
\* - Номер позиции соответствует детали на схемах сборки

### ПОРЯДОК СБОРКИ:

1. В крышки (деталь №5, 6) вворачиваем дюбель эксцентриковой стяжки (4) (рис.№1).
2. В боковые стенки (деталь №1) вворачиваем дюбель стяжки (4) .
3. К перегородкам (деталь №2) евровинтом 6,3x13 (16) приворачиваем крепление лифта (16) .
4. К боковым стенкам (деталь №1) и горизонтальной стенке (деталь №4) евровинтом 6,3x13 (1) приворачиваем ответные планки петель (1) на места крепления створки.
5. В перегородку вставляются шканты (17), дюбель эксцентриковой стяжки (3).
6. С помощью эксцентриковой стяжки (3) (5) стягиваем между собой горизонтальные стенки и перегородки, стяжкой (4) (5) притягиваем боковые стенки и одну крышку.
7. Затем вставляем в пазы задние стенки (деталь №9, 10). Выборка под навес в задней стенке должна совпадать с местом крепления навеса (13) см. рисунок №2. Далее крепим вторую крышку.
8. Для крепления задних стенок (предварительно измерив диагонали корпуса - значения диагоналей должны быть равными) используем фиксаторы (8), размещая их согласно схеме (рис. №6). Предварительно просверлив отверстия диаметром 2,5мм через фиксатор прикручиваем шурупом 4x16 (9) . По перегородкам задние стенки прибиваются гвоздями (11) через скрепу (10) .
9. К боковым стенкам евровинтом 6,3x19 (13) приворачиваем навесы (13) (рис.№3).
10. К карнизу (деталь №11) шурупом 4x16 (9) прикручиваем уголок (18) , намечаем и крепим карниз к верхней крышке шурупом 4x16 (9), предварительно просверлив отверстия диаметром 2,5мм.
11. Выбрав желаемый уровень, крепим к стене ответные планки навесов согласно схеме (рис. №5), предварительно сломав планку по линии разлома на две части (рис. №5).  
**ВНИМАНИЕ!** Стена должна быть бетонной или кирпичной, толщиной не менее 100 мм, крепеж не входит в комплект поставки изделия! Крепеж приобрести отдельно с учетом веса антресоли и допустимой нагрузки.
12. Навешиваем антресоль, производим регулировку элемента по уровню (рис. №4) так, чтобы нагрузка распределялась на каждый навес, закрываем навес заглушкой.
13. **ВНИМАНИЕ!** После установки всех элементов стягиваем антресоль с соседними элементами с помощью межсекционной стяжки 8x30мм (12) .
14. С помощью шурупов 4x16 (1) приворачиваем петли к створкам (деталь №7, 8), шурупом прикручиваем крепление лифта (16) . Навешиваем створки закрепив петли к ответным планкам. Приворачиваем ручки (6) с помощью шурупов М4x27 (6) (для детали №7 досверливаем отверстия под ручку Ø 5 мм). На петли устанавливаем демпфер (2).
15. Устанавливаем заглушки (7) в свободные отверстия.

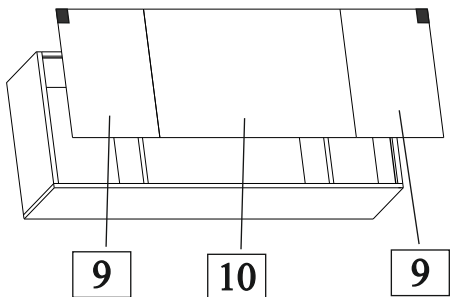
( рис. №1 )

СХЕМА СБОРКИ ЭЛЕМЕНТА

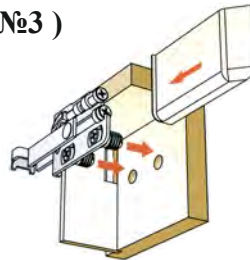


( рис. №2 )

СБОРКА ЗАДНЕЙ СТЕНКИ



( рис. №3 )



( рис. №4 )

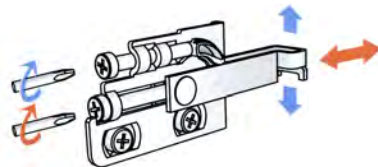
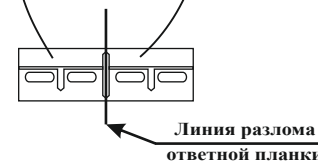
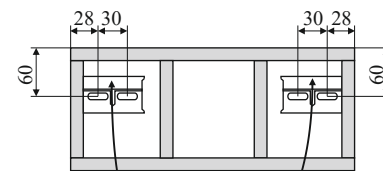


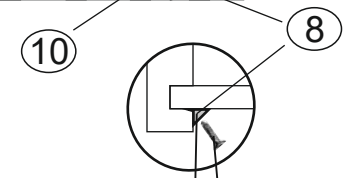
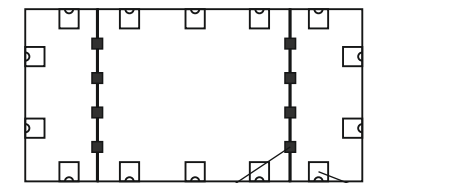
СХЕМА КРЕПЛЕНИЯ ОТВЕТНЫХ ПЛАНК К СТЕНЕ

( рис. №5 )



Линия разлома ответной планки

СХЕМА РАСПОЛОЖЕНИЯ ФИКСАТОРОВ



( рис.№6 )

Фиксатор Шуруп 4x16